



ゆあさ町

社

協

だより

編集・発行／社会福祉法人 湯浅町社会福祉協議会

〒643-0005 和歌山県有田郡湯浅町栖原 1 26 湯浅町地域福祉センター内

TEL : 0737-63-5175 FAX : 0737-63-3304 WEB : <https://www.yuasa-shakyo.or.jp/>

ひょうしやしんだいはしゅう  
表紙写真大募集



湯浅町社会福祉協議会では、「社協だより」を住民のみなさまに身近に感じていただけるよう投稿写真を募集しています。

子どもたちの笑顔やお年寄りとお孫さんの写真などで表紙を飾ってみませんか？ みなさまからの投稿写真はお待ちしております。

Home Page



facebook



2026

5

vol.184



しゆく 祝 **創立50周年記念式典**

れいわ ねん どゆあさちよろうじんだいがく **令和7年度湯浅町老人大学**

しゅうりょうしきなら そつぎょうしき **修了式並びに卒業式**



入校より30年…

えいねんかんしゃひょうしょう こぐまちさとし はんべたかこし (永年感謝表彰(小熊千里氏、半边隆子氏))



しょうわ ねん がつ こうれいしゃ しょうがい まな つづ 昭和51年4月より高齢者が生涯にわたり学び続けられる場所、健康や仲間づくりの場として創立した湯浅町老人大学も本年3月の「令和7年度修了式並びに卒業式」をもって創立50周年を迎えることができました。

とうじつ つうれい しきてん くわ しゅうねんきねんしきてん かいさい しんしん けんこう りゆうい ねんいじょうつうがく せいと たい いねんひょうしょう こうし こうろう たい かんしゃじょう ぞうてい さいご ねん あゆみをまとめたスライドショーを上映し、多くの仲間と過ごした思い出の時間を振り返り、創立50周年を歡び合いました。

この50年という大きな節目を迎えるにあたり、創立当初よりご尽力いただきました歴代の講師の先生方や町行政をはじめ関係各位の一方ならぬご理解とご支援に改めて感謝申し上げます。

こんご ゆあさちよろうじんだいがく こうれいしゃふくし ちゅうしんてき やくわり にな 今後も湯浅町老人大学が高齢者福祉の中心的な役割を担う事業として、より一層発展してまいりますので、みなさまの「ご入学心」よりお待ちしております。



ゆあさちゅうがっこうびじゅつぶ たいきゅうこうこうびじゅつぶ 湯浅中学校美術部、耐久高校美術部のみなさまには、湯浅町老人大学50周年と大きな節目に、記念グッズの作成にご協力いただいたことを深く感謝申し上げます。





れいわ ねんど しんきやうしつ ゆあされきしこうざ  
令和8年度より新教室として「湯浅歴史講座」が  
なかまい 仲間入ります。ぜひ、ろうじんだいがく にゅうがく ゆあさ  
仲間入りします。ぜひ、老人大学に入学し、湯浅の  
れきし 歴史について楽しく学んでみませんか？

このゆびとまれ会プレゼント

だいせいきょう  
大盛況!!

# ユアサフル

たのしもっとゆあさ春の元気まつり

3月29日(日)第2回目の「ユアサフル」が開催されました。

イベントを主催する「このゆびとまれ会」は、町内で地域活動を行う団体等が集まり、みんなで支えあう湯浅町の実現を目的に立ち上がりました。イベント当日は参画団体のみなさんや、地域の学生ボランティアのみなさんが、来場者の方々に楽しんでもらえるように様々な工夫を凝らした体験や遊びのブースを運営し、会場には各ブースやキッチンカーを楽しむたくさんの笑顔が溢れていました。

食べて、遊んで、つながって、湯浅をもっと楽しもっとユアサフル



占い



ネイル



フェイスペイント



体力測定



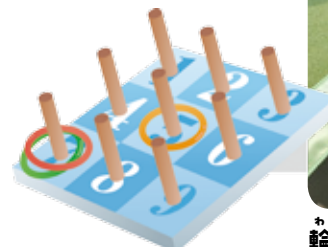
けん玉チャレンジ



ワニワニパニック



しょうじん賞品ゲット!



輪投げ



わだこ しんおん  
和太鼓「心音」



ポップコーン



ゆあさちゅうがっこうすいそうがくぶ  
湯浅中学校吹奏楽部



わたあめ



おみなわと  
みんなで大縄飛び



あじあ  
みかん味当てクイズ



かん  
缶バッジ作り



いつまでも地域があかるくありますように  
広がれ湯浅を想うつながりの輪  
主催:湯浅このゆびとまれ会



# ゆあさちょうちいき 湯浅町地域ふれあいサロンマップ

～つながろう!地域でいきいきと生活するために～

湯浅町の各地区で開催されている、地域ふれあいサロンのマップができました!

サロンでは、おしゃべりや趣味活動等の交流を通じて、新しい友人や仲間が増え、つながりや気かけ合うお互い様の気持ちが育まれています。

マップを参考にお気軽にサロンへ出かけてみませんか?

(マップ設置場所: 湯浅町役場、湯浅町社協 等)

<b>1 フレンズ会</b> 開催日時: 毎月第1水曜日 11:00~13:00 内容: 料理を作って、お話しながら食事 場所: 地域福祉センター	<b>11 ちりめんの会</b> 開催日時: 毎月第2日曜日 13:30~15:30 内容: ちりめん小物作り 場所: 北の町老人憩の家
<b>2 やすらぎサロン</b> 開催日時: 毎月第4金曜日 9:30~14:30 内容: コーヒーの販売 場所: 地域福祉センター	<b>12 プラザサロン</b> 開催日時: 毎月第3水曜日 13:30~15:00 内容: クラフトなどをして茶話会 場所: ふれあいプラザ
<b>3 あすなるサロン</b> 開催日時: 毎月第4月曜日 14:00~15:30 内容: 読小説や、健康講座、クラフト等 場所: 万葉戸倉会所	<b>13 グリーンリーブス</b> 開催日時: 毎月第2・4火曜日 13:30~15:00 内容: 書道・将棋 交流教室 場所: 湯浅おもちゃ博物館
<b>14 童謡をうたう会</b> 開催日時: 毎月第1・3月曜日 13:30~14:30 内容: 読者のみなさんに食事を提供する 場所: 南の町老人憩の家	<b>15 サロン青木</b> 開催日時: 毎月第1火曜日 13:30~15:00 内容: 茶話会やクラフト 場所: 青木老人憩の家

**湯浅町 地域ふれあい サロンマップ**

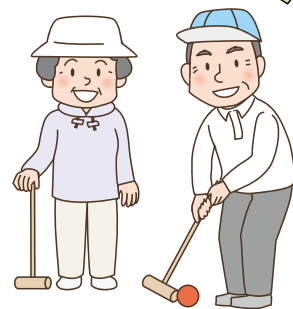
～つながろう!地域でいきいきと生活するために～

自分に合ったサロンへ出かけてみませんか?

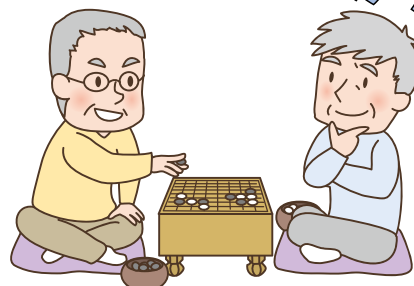
高齢者のことを相談できる場所

- 湯浅町地域包括支援センター  
電話: 0737-64-3120
- 湯浅町社会福祉協議会  
電話: 0737-63-5175

2026年4月  
発行/湯浅町生活支援コーディネーター  
(湯浅町社会福祉協議会)  
総務部生活福祉課126  
TEL:0737-63-5175 FAX:0737-63-3304



支え合い



つながり

湯浅町地域ふれあいサロンマップ外面



<b>1 カネーション</b> 開催日時: 毎月第1水曜日 14:00~18:00 内容: 交流体験講座に 参加会 場所: 湯浅町福祉センター
<b>2 明恵サロン</b> 開催日時: 毎月第1水曜日 13:30~15:00 内容: 健康講座 クラフト・英語会 場所: 湯浅町福祉センター
<b>3 あいふえおサロン          やすらぎサロン</b> 開催日時: 毎月第2水曜日 13:30~15:00 内容: レクリエーション 等をして茶話会 場所: 地域福祉センター
<b>4 しらゆりキッチン</b> 開催日時: 毎月第4日曜日 11:00~14:00 内容: 子ども食堂 場所: 地域福祉センター 対象: 小学生とその家族
<b>5 ゆあさおもちゃ病院</b> 開催日時: 毎月第4日曜日 11:00~14:00 内容: おもちゃ修理 ワークショップ 場所: 地域福祉センター
<b>6 健康マージャンサロン</b> 開催日時: 毎月第2・4月曜日 13:30~15:30 内容: 健康を促して健康 マージャンを行う 場所: 地域福祉センター

## 湯浅町地域ふれあいサロンマップ

お近くのサロンに足を運んでみませんか?

地域ふれあいサロンとは?  
 湯浅町では、住民の方が主体となり、住み慣れた地域で誰もが気軽に集まり健康で楽しい生活を送るための日常的につながれる拠点をづくりをはじめ、介護予防や認知症予防などを目的に運営されています。

### 地域ふれあいサロンとは?

住民の方が主体となり、住み慣れた地域で誰もが気軽に集まり、「健康づくり」「仲間づくり」「介護予防」「孤立防止」「居場所づくり」を目的に公民館や集会所等で定期的に行われる交流の場です。

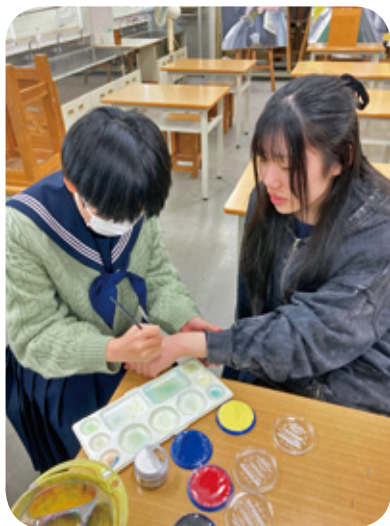
【お問合せ】湯浅町社会福祉協議会 (担当: 谷口)

# すごいぞ地域のヤングパワー！ 学生ボランティア大活躍

みんなで支え合う地域を目標として開催されたイベント「ユアサフル」。この日のMVPは、企画段階から運営までの一翼を担った地元の湯浅中学校・耐久高校美術部の学生たちでした。わたあめ、ポップコーン、フェイスペイントはどのブースも売り切れ・満員御礼！その成功の裏には、限られた時間でミーティングを重ね、どうすれば来場者に楽しんでもらえるか、どうすれば効率的に提供できるか、たくさん意見を出し合うかけがえのない経験がありました。

迎えた当日、会場は多くの来場者で賑わい、ボランティアの学生たちは持ち前のチームワークでイベントを大成功に導いてくれました。

ボランティアには新たな出会いや、達成感、自分自身の成長など魅力がたくさんあります。彼等に続け！地域の学生ヤングパワー！町を盛り上げていくのは君たちだ。



# ～認知症の人とともに生きる家族の方へ～

介護が必要となる要因のうち最も大きな割合を占めるのが認知症です。

2040年には、65歳以上の約5人に1人が認知症になると言われています。

認知症になると本人だけでなく、その家族にも少なからず変化が訪れます。

多くの家族が経験する「気持ち」のステップを紹介します。



## ステップ

01

### とまどい・否定

以前の本人からは考えられないような言葉や行動にとまどい、「こんなはずはない」と否定しようとしています。

## ステップ

02

### 混乱・怒り・拒絶

さまざまな症状を示す本人にどう向き合ったらよいかかわからず混乱したり、ささいなことに腹が立って本人を責めたり、「顔も見たくない」と拒絶したりします。心身の疲れ、今後の生活への不安が増大し、絶望感におそわれやすい最もつらい時期です（虐待が起こりやすいのもこの時期です）。

## ステップ

03

### 割り切り

医療・介護などのサービスも上手に使い、家族でなんとか乗り切っていけるのではないかとというゆとりが生まれ、負担感は軽くなります。

## ステップ

04

### 受容

認知症に対する理解が深まり、本人のあるがままを自然に受け入れられるようになります。

認知症の症状が進むとともに、4つのステップを行きつ戻りつします。

認知症の方と身近で関わる家族の多くは「頭ではわかっているけど、つい怒ってしまう」「一生懸命、介護をしているのに思うようにいかない、疲れた」など、日々悩んでいます。

悩んだ時は1人で抱え込まずに、地域包括支援センターや担当ケアマネジャーに相談しましょう。

介護サービスの利用や介護方法など紹介してもらいましょう。

「家族が認知症で困っている」という人は意外と多くいるので友人や知人と話をしてみましょう。話をすることで、悩みを共有できたり、情報交換ができ、前向きな気持ちになれます。

認知症に関するご相談は…

湯浅町地域包括支援センター（電話番号 0737-64-1120）

湯浅町社会福祉協議会（電話番号 0737-63-5175）



ぜっぴん  
絶品!

# 「やすらぎ」の

## マづく 手作りスイーツ!

きつさてん  
~喫茶店のような贅沢な時間を~

今回は「やすらぎ」で大好評の手作りスイーツを紹介! おやつ時間が近づくと厨房から甘い香りが漂い、利用者みなさんは「今日のおやつ何かなあ」と楽しみにされ、「色きれいやなあ」「これおいしいわあ」と会話も弾みます。「やすらぎ」では、昼食だけでなく視覚や嗅覚でも楽しめる、おやつでも最高のおもてなしをしています。



食が細くなりがちな高齢者にとって、おやつは大切な栄養補給の時間です。私たち調理スタッフは他にはない美味しさを手作りで提供することによって、安心して食べていただけるように心がけています。「おいしいなあ」と顔を合わせて笑いあえる、そんな温かいひとときを過ごしていただけるように、おいしい手作りスイーツを作ってお待ちしていますね。

お問い合わせは湯浅町社会福祉協議会 通所介護部 (出口・山下)

こんにちは!

# ヘルパーほほえみです!



今回はヘルパーほほえみとして一緒に働いてくれている鈴木さんに『今思うこと』を聞いてみました。

## やってみたかったヘルパーの仕事!!

きっかけは?

去年の7月からヘルパーとして働かせてもらってます鈴木です。今まで介護とは全然違う仕事をしていました。10年ほど前から介護の仕事に興味を持つようになり、子どもの成人を機に思いきって転職することに決めました。

働いてみてどうだった?

ヘルパーの仕事は私にとってすべてが初めてのことで、先輩たちに着いて行くのが必死で、道を覚えたり利用者さん個々に応じた対応等苦労しましたが、それでも続けていくうちに先輩からの助言や利用者さんの表情や言葉が見えてくるようになり、徐々に落ち着いてできるようになってきました。

サービス一つとってみても介護の仕事に就く前に漠然と考えていた以上に繊細で心配りが必要なんだなと感じました。利用者さんの言葉に気づかされることもあり、日々勉強だなと思いそれと同時にやりがいのある仕事だなと感じています。

この仕事を選んでよかったことは?

利用者さんが名前を覚えてくれたり、笑顔で『ありがとう』『美味しかったよ』の言葉を聞いた時は心からうれしくて思い切って転職して良かったなと思いました。まだまだではありますが、先輩たちの背中を見て学び、成長していけるようにがんばっていきたいと思っています。

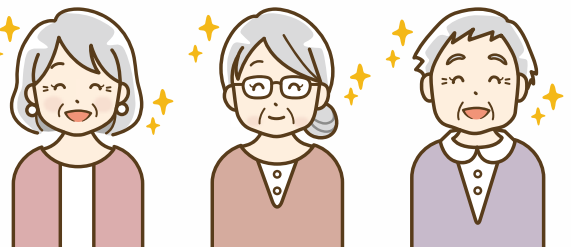
主任から一言

鈴木さんは背が高く、とても頼りがいがあります。私との身長差はなんと15cm!!少し圧倒されますが、(笑)とてもきさくでかわいい笑顔がチャームポイントの鈴木さん(^o^)

これからも一緒に利用者さんの笑顔を増やしていきましょう。

利用者さんからの嬉しい声~

『あんたらが来てくれるからここでいられるんやよ~』  
『ヘルパーさん来てくれるのをいつも待ってるんやで~』  
『いつも話し聞いてくれておおきによ~』



訪問介護はやりがいのある仕事ですが、大変なこともある中、利用者さんからのうれしい言葉が糧となり日々がんばっています。いつもありがたい言葉をありがとうございます(^o^)

# びひん きぞう 備品をご寄贈いただきました

# 感謝

このたび、西岡敏男様より当会に対して、プロジェクター、ワイヤレススピーカー、カメラをご寄贈いただきました。

西岡様は長年にわたり湯浅町の民政委員として、地域住民の生活上の相談や見守り、行政サービスへのパイプ役として、誰もが安心して暮らせる地域社会の構築に向けご尽力されました。

今回ご寄贈いただきました備品は、地域福祉活動をはじめ様々な事業において大切に使用させていただきます。

西岡様の地域福祉推進に対するご理解とご支援に役職員一同、心より感謝申し上げます。



## 福祉サービス利用援助事業(日常生活自立支援事業)とは

〇認知症や知的・精神障がい等により、日常生活を営む上で必要な福祉サービスを自分の判断で適切に利用することが難しい方を対象に、「福祉サービスの利用援助」を基本サービスとして、「日常的な金銭管理」や「書類預かり」を行います。



### サービス 内容は

- ① 福祉サービスに関する情報提供、利用手続き援助
- ② 生活費や家賃、光熱費等の日常的な金銭管理
- ③ 通帳や証書等の大切な書類管理
- ④ 年金や手当等の届け出及び確認援助

### 援助は

- ① サービス1時間につき月1,000円の利用料が必要になります。但し、所得基準により減免等があります。
- ② 書類等の預かりサービスは850円(月額)が必要となります。



本事業サービスに関する相談は、湯浅町社会福祉協議会(担当:神田・玉置)までお問い合わせください。



# しんぱい 心配ごと (こうしょうにん 公証人) そうだんしょかいせつ 相談所開設のご案内 あんない

かいせつにちじ  
開設日時

れいわ ねん 6 がつ 2 にち か  
令和8年6月2日(火)  
ごぜん じ 3 ふん 0 分 ~ 11 じ 3 ふん 0 分  
午前9時30分~11時30分

かいせつばしょ  
開設場所

ゆあさちようちいきふくし  
湯浅町地域福祉センター

※事前予約は5月7日(木)からの受付となります。

※公証人相談は、午後1時からになります。

公証人相談を希望される方は、午前中に開催する「心配ごと相談」にて相談内容を整理する必要がありますので予めご了承ください。

※当相談所の規定に基づき秘密は厳守致します。

※相談費用は無料です。

※お申し込み・問い合わせは湯浅町社会福祉協議会までお願いします。

公証人相談とは…

相続や遺言・離婚等、公正証書作成についてのお悩みごとに対し御坊公証役場の公証人(専門家)が無料で相談に応じます。

但し、公正証書作成における経費は別途費用がかかります。

## こんご よてい 今後の予定

5月12日(火)	心配ごと相談 (地域福祉センター)
13日(水)	あいうえおサロン (地域福祉センター)
22日(金)	老人大学 (総合センター)
24日(日)	「こども食堂」
	しらゆりキッチン (地域福祉センター)
6月2日(火)	心配ごと (公証人) 相談 (地域福祉センター)
10日(水)	あいうえおサロン (地域福祉センター)

ゆあさおもちゃ病院  
診察日のご案内

5月24日(日)  
午前11時~午後2時  
場所: 地域福祉センター2階  
料金: 無料 (部品代は実費)



各種お問合せ先…湯浅町社会福祉協議会までお願いします！  
電話: 63-5175 FAX: 63-3304 メール: yuasashakyo-361@violin.ocn.ne.jp